

A 2385719



K. L. Tallinna Maleva

# Suurtükiväe divisjon

1926 X 1936

Tallinnas 1936

# A/S. KREENBALT

TALLINN, SUUR KARJA TÄNAV 13

---



Järgmiste kodumaa  
tekstiilvabrikute  
suurmüügi keskkoh:



Balti Puuvilla Ketramise ja Kudumise Vabriku A/S-i  
Kreenholmi Puuvillasaaduste Manufaktuuri O/Ü-se  
Sindi Tekstiilvabrikute Ühisuse  
O/Ü. Eesti Niidivabriku

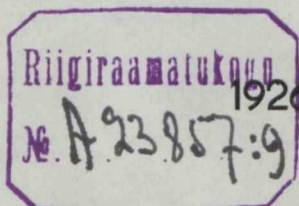
357.74 (40)

23

K. L. Tallinna Maleva

# Suurtükiväe divisjon

87 948



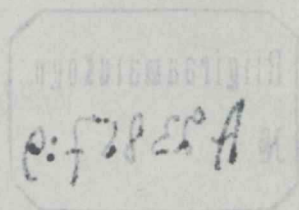
X 1936 K

1546. (16. vi 36)

Van. välf - m m  
the 1936



P. Tohver & Ko trükk, Tallinnas, S. Tartu mnt. 49



1918.12.12



K. L. Tallinna Maleva Suurtükiväe divisjon  
1926–1936

Tallinna maleva juurikivide  
diispranile — tervitused ja õnne!

Tänaa ühtlasi: töö eest, mis  
Teie, — mehed, — seui alate seinud.

Edaspidigi talan Teilt  
naha ikka tööd ja tööd, —  
sest mida raskem rahu ajal, —  
seda kergem jõja korral.

Sellele tööle suurt õnne!

S. Orasmaa  
Kaitse Mees



Kindral-major J. Orasmaa  
Kaitseliidu ülem



10 aastat viljakast tegevust mere kalli  
 kutumaa pulgeoleku kindlustamiseks on Tallinna  
 malewa suurülikooli õhuväe seltsilane.

Tänu talule juhtkonnale ja distsiplineeritud  
 meeskonnale, on õhuväe selle aja jooksul võr-  
 sunud tegevaks ja eesküpalikuks lahingüksuseks,  
 kes igal hetkel on valmis astuma välja, kui  
 osamaa pulgeolek seda nõuab.

Juubeli aastapäeval, mil õhuväe natsionaal-  
 kaarte paraskind annetas õhuväele lipu, soovin  
 üksusele palju õnni ja edu edaspidises tegevuses.

Jäägu ka tulevikus õhuväele ülesandeks  
 selle sümbolise märgi all, reid kindlalt käes,  
 rühkuda etasi ühise perena ühiste eesmärkide poole.

R. Prints.



Major R. Lints  
K. L. Tallinna Maleva päalik



Kapten A. Terras  
Divisjoni päälük

## *Sissejuhatuseks.*

Kümme aastat tagasi, 15. juunil 1926. a., Kaitseliidu ülema korraldusega asutati Tallinna maleva patareid. Tallinna maleva patareid asutamisega pandi alus ka Kaitseliidu suurtükiväe tekkimisele.

Kümne aasta jooksul on maleva patareid kasvanud divisjoniks, milles praegu kolm lahingpatareid, õppepatareid, kelle ülesandeks mitmesuguste kursuste korraldamine, ja spetsialistide komando. Kasvades arvuliselt on Suurtükiväe divisjon tugevnenud ka lahingulise ettevalmistuse poolest, et olla suuteline täitma neid tõsisemaid ülesandeid, milliseid nõutakse nüüdisaja suurtükiväelt.



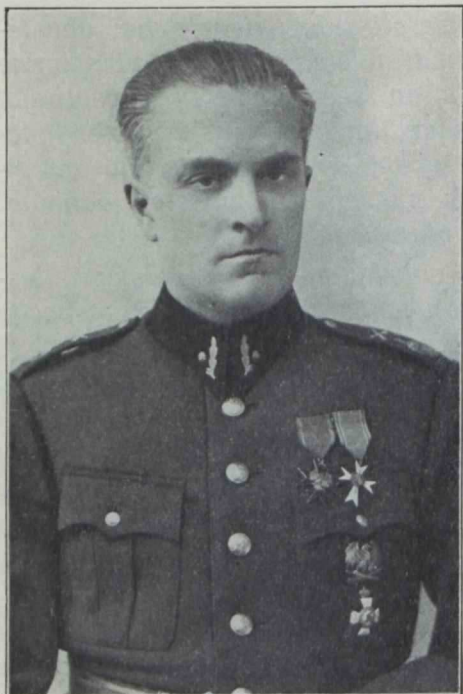
Kui veel enne ilmasõda vaadati suurtükiväele kui abiväeliigile, kelle ülesandeks oli ainult teiste väeliikide abistamine nende ülesannete täitmisel, siis on see vaade praegusel ajal muutunud. Ilmasõja ajal tõusis suurtükiväe tähtsus kõrgele. Ilmasõja teisel poolel ei vaadatud enam suurtükiväele kui mingisugusele abiväeliigile, vaid siis pääses maksvusele põhimõte: „suurtükivägi vallutab, jalavägi okupeerib“.

Ka Vabadussõja ajal täitis suurtükivägi hiilgavalt omi ülesandeid. Ka Vabadussõja ajal suurtükivägi oma tule võimsusega mõjus otsustavalt nii mõnegi lahingu käigule.

Kaitseliidu suurtükiväel, eriti Tallinna, kui pealinna, divisjonil on kodukaitse alal täita suuri ülesandeid. Et olla väärilised kandma kodumaakaitsjate nime, et olla suutelised täitma neid kõrgeid ülesandeid, milliseid meie oleme endale võtnud vabatahtlikult, peame hoolega töötama. Selles töös ei tohi me tunda väsimust ega tüdimust. Meie soov peab olema, näha alati meie kodumaad vabana sammuvat ilusale ja kaunile tulevikule. Armastus oma kodumaa vastu peab andma meile ikka ja jälle uut jõudu meie tulevases töös. Peame meelespidama, et kodukaitse jõud seisab tema tugevas moraalis ja liikmeskonna üksmeeles. Meie lipukirjaks olgu „unus pro omnibus, omnes pro uno“ kodumaa kaitsel.

Tallinnas, juuni 1936. a.

A. TERRAS  
kapten,  
Divisjoni päalik.



Leitnant B. Hein  
Divisjoni pääliku abi



Kaptin J. Lääne  
Divisjoni õppepäälük

## Kaitseliidu Tallinna Maleva Suurtükiväe divisjon

15. VI 1926 – 15. VI 1936.

Suurtükiväe divisjoni vormeerimisele asuti 1926. a. kevadel. Tallinna maleva kui suurimate ülesannetega kaitseliidu üksus pidi kandma hoolet et tema suudaks pealinna kaitsmise kohustusi edukalt täita. Tekkis tarvidus mitmesuguste eriüksuste, nende seas ka suurtükiväe üksuse järgi.

Kaitseliidu peastaabil läks korda 1926. a. kevadel saada kaitseväge staabilt seal kasutamata seisvaid suurtükke ning Tallinna maleva pääliku käskkirjaga pannakse kapt. A. Terras'e peale patarei vormeerimine. 15. juunil

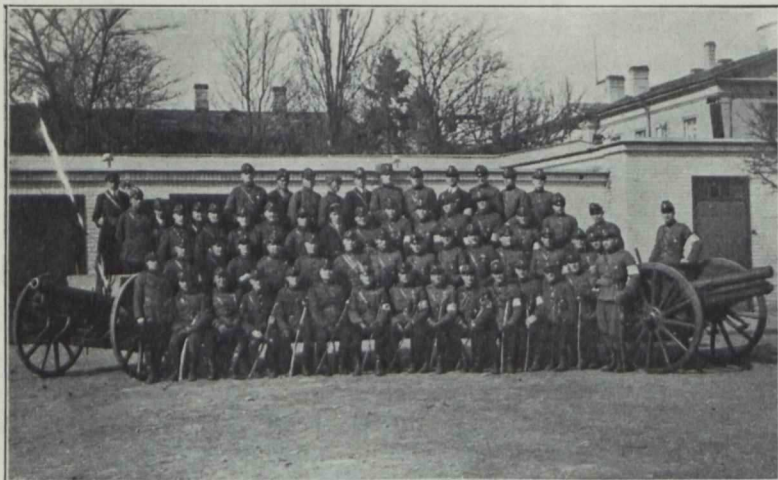


*DIVISJONI ASUTAJAID LIIKMEID.*

*Istuvad vasakult: plk. A. Jürgenson, A. Jürisson, kapt. A. Terras, ltn. B. Hein.*

*Seisavad T. Riimann ja n.ltn. E. Villig.*





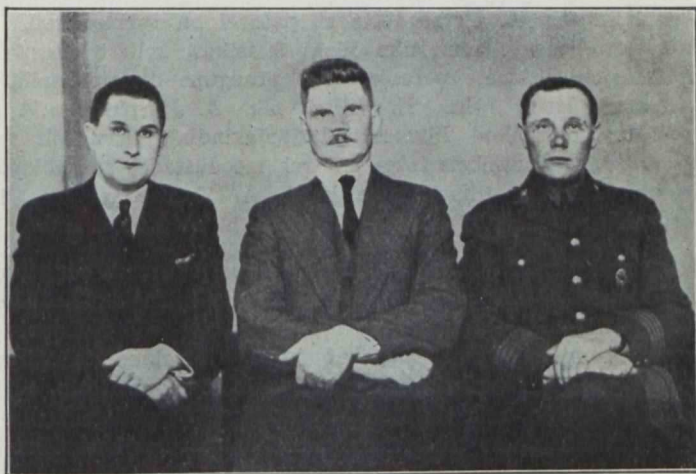
*DIVISJONI ÜLDGRUPP 1933. A.*



*DIVISJONI JUHATUS 1936. A.*

*Istuvad vasakult: n.ltn. E. Villig, ltn. B. Hein, kapt. A. Terras,  
ltn. E. Green.*

*Seisavad: n.ltn. U. Riga, plk. A. Nittim, plk. K. Luuk.*



*REVISJONIKOMISJON.*

*Vasakult: E. Grau, Fr. Kask ja J. Kallaste.*



*DIVISJONI RIVIPÄÄLIKUID.*

*Vasakult 1. rida: n.ltn. E. Kotkas, ltn. E. Green, ltn. B. Hein,  
div. plk. kapt. A. Terras, kapt. J. Lääne kapt. H. Attemann,  
n.ltn. O. Oebius.*

*2. rida: n.ltn. A. Rajango, n.ltn. U. Riga, n.ltn. A. Õunapuu,  
n.ltn. K. Karunga, plk. E. Pohl, ltn. B. Karunga.*

*3. rida: ltn. E. Randlepp, ltn. R. Rassmann, n.ltn. A. Kull,  
n.ltn. M. Pau, ltn. A. Koov, ltn. H. Lange.*

1926. a. kannab kapten A. Terras ette et patarei on vormeeritud. Patarei koosseisu kuulub tolleaegse nimestiku järgi 9 isikut, kellest enamik kuulub tänapäevani divisjoni liikmete peresse. Nii praegune divisjoni päalik kapt. A. Terras, ltn. B. Hein, n-ltn. E. Villig, plk. A. Jürgenson, V. Schütze, A. Jürisson. Kuna divisjoni liikmeskond järjekindlalt arvuliselt suureneb, vormeeritakse 1928. a. novembris teine patarei, moodustades suurtükiväe divisjoni. Divisjoni päalikuks nimetatakse kapt. A. Terras, arvates 15. nov. 1928. a., patareide päalikuteks ltn. B. Hein ja ltn. F. Kuusekänd.

Divisjon moodustatud, jätkub töö senisest veel suurema eduga, divisjoni pere kasvab jõudsasti, 1929. a. lõpuks on divisjonis liikmeid 69, 1930. — 95, 1931. — 122, 1932. — 174 ja tänapäev juba ligi 300. Töö divisjonis muutub järjest korrapärasemaks igapäevaste õppuste, järjekindlate väljasõitude-maastikuõppuste ja manöövrite ning taktikaliste õppuste tõttu. Divisjonis valitseb kindel distsipliin, mis tingitud liikmeskonna heast hariduslisest tasapinnast ning suurtükiväelaste traditsioonilisest harjumusest koostööks.

Divisjoni majanduslik iseseisvus kujuneb välja alates 1932. a. sügisest. Sissetulekuid hangib divisjon peamiselt igal sügisel peetava peo tuludest, toetajate-liikmete liikmemaksudest ning muudest üritustest. Divisjoni üritused on alati lahkelt tähelepanu ning toetust leidnud seltskonnas ning äri-ringkondades. Veovahendite saamine suurtükkide ja meeskonna veoks õppustel, manöövritel ja paraadidel on olnud alati kindlustatud. Samuti on divisjoni tegevusse lahkesti suhtunud kaitseväge osad, eriti kaitseväge ühendatud



SUURTÜKIVÄE DIVISJONI LEKTORID-KAITSE-  
VÄELASED.

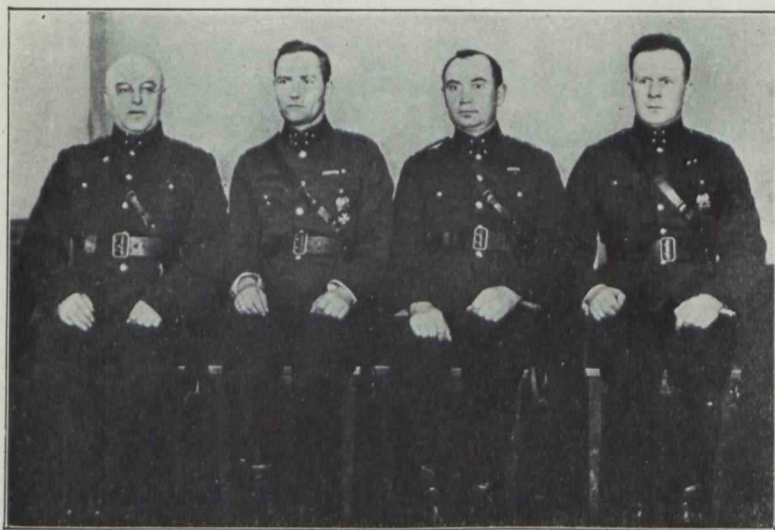
*Istuvad vasakult: kol.-ltn. K. Grauen, div. plk. kapt. A. Terras,  
major J. Mäe.*

*Seisavad: kapt. V. Nortmaa, major H. Lokk, kapt. O. Treu-  
feldt.*





*GRUPP DIVISJONI LIHKMEID KEVADEL 1936. A.*



*DIVISJONI MAJANDUSTOIMKOND 1936. A.*

*Vasakult: finantsplk. B. Sabsay, majandusplk. n.ltn. E. Villig, arveplk. A. Saar, varaplk. K. Luuk.*

õppeasutised, toetades tarviduse korral hobuste ja rakmete ning sarnaste õppevahendite kasutada andmisega mis divisjonil ja kaitseliidul puudusid.

Väljaõppe alal algab eriti hoogne töö õppepatarei ellukutsumisega 1932. a. sügisel. Õppepatareisse paigutati kõik divisjoni liikmed, kes enne õppepatarei asutamist korraldatud katsetel avaldasid puudulikke teadmisi suurtükiväkke puutuvates ainetes. Samuti käivad õppepatarei ridadest läbi kõik divisjoni sisseastujad kes pole saanud eriväeliigilist ettevalmistust. Õppepatarei kursuse lõpetamisel määratakse vastavate katsete sooritamise järgi rahuldavad teadmised omandanud kaitseliitlased teistesse divisjoni allüksustesse vastavatele erialadele, võimaldades seega patareidel ja komandodel takistamatut erialalist tegevust.

Ka enne õppepatarei asutamist langes divisjonile ja eelnenud patareile üldiseid ülesandeid, milledest eriti mainida tuleks ballistilisi laskmisi 1928. a. Valdeki laskeväljal. Kaitseliidu peastaabi algatusel ning toleaege patarei tegelikul läbiviimisel saavutati mürskude liigitus, mis edaspidistel laskmistel lasketasapinna tõstmiseks oluliselt kaasa aitas.

Õppetegevuse kõrval on divisjon võtnud osa pea kõikidest manöövritest ja laagritest, millistest võtnud osa Tallinna maleva. Divisjoni ajaloos seisab esimesena Iru manööver septembris 1926, kus muuseas tõestati ka võimalus korraldada suurtükide vedu mootor-veovahendite abil. Sama aasta oktoobris võtab toleaege patarei osa Keila manöövril. 1927. a. juunis demonstreeritakse Leetse laagris suurtükiväe tegevust tervele maleva koosseisule. 1929. a. oktoobris peetud Saue manöövril annab divisjon Tallinna poole kaitseks vajaliku suurtükiväe üksuse, septembris 1931. a. on ta aga patareidena jaotatud



*DIVISJONI ERIPÄÄLIKUD.*

*Vasakult: 1. rida: lpn. G. Püümet, plk. A. Jürgenson, plk. J. Birkholz, plk. J. Kallaste, n.ltn. H. Uibo, n.ltn. E. Villig.  
2. rida: plk. A. Saar, plk. G. Heine, plk. A. Liudemann, plk. K. Luuk, plk. K. Rüütel, lpn. J. Vaho.  
3. rida: plk. A. Kangur, lpn. R. Friedmann, plk. M. Ots, plk. V. Kuusmann, plk. E. Vainomäe.*



*SUURTÜKIVÄE DIVISJONI NAISJAOSKONNA JUHATUS  
1936. A.*

*Istuvad vasakult: pr. A. Hein, pr. J. Steinmann, pr. A. Buš.  
Seisavad: pr. N. Õunapuu, pr. E. Heinrichsen.*



mõlemi poole vahel. Saaremaa dessant-operatsioonist 1933. a. võtab divisjon osa koondpatareiga. 1934. a. peetud Neeruti manöövril esinetakse divisjoni koosseisus. 1935. a. suvel peetud kaitseliidu päeva lahingdemonstratsioonist võtab divisjon osa kahe patareiga. Samuti on divisjon võtnud osa kõikidest üritustest mitmesugustel aladel, millistest on võtnud osa Tallinna maleva. Samuti on divisjon püüdnud kõikidel kaitseliidu kogunemistel Tallinnas korraldada üldiseid suurtükiväelaste koosolemi ühtekuuluvuse-tunde süvendamiseks. Divisjon töötab tihedas kontaktis Rakvere ja Tartu divisjonidega ja teiste suurtükiväe üksustega üle riigi.

Lasketaseme tõstmiseks töötab divisjonis alates 1931. aastast laskespordi klubi, korraldades omavahelisi võistlusi ning harjutades meeskondi võistlusteks teiste üksustega. Igal aastal peetakse võistlus naaberüksuse-eskadroniga maleva päaliku poolt väljapandud väärtuslikule rändauhinna. Patareide vaheliseks võistluseks on divisjoni juhatuse poolt väljapandud rändauhind. Samuti on divisjon esinenud järjekindlalt maleva poolt korraldatud laskevõistlustel ja karikavõistlustel.

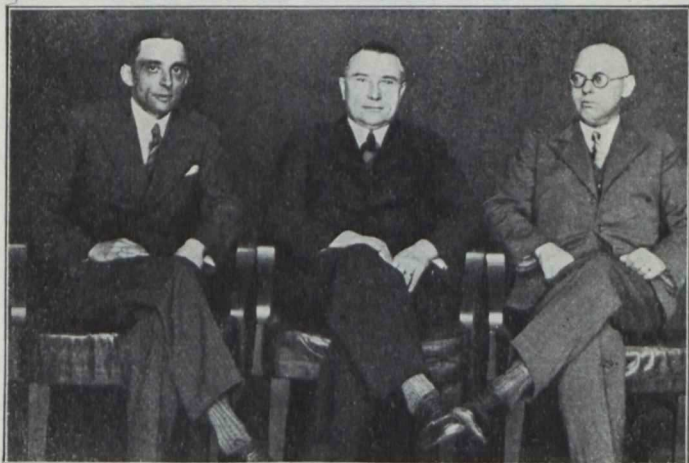
Kehalise kasvatusel alal on viimased aastad näidanud järjekindlat tõusu. Kuna enne piirduti ainult vehklemise harrastamisega, on nüüd hakatud panema enam rõhku ka teistele spordialadele. Nii on divisjoni käsipallimeeskond visa tööga suutnud seada end pea ühele tasapinnale kaitseliidu meistermeeskondadega. Samuti on edukalt võetud osa kergejõustiku ning suusatamise võistlustest. Divisjoni sportlasperest väärib erilist mainimist A. Lass, kes mitmel puhul väärikalt esindanud divisjoni teiste üksuste nimeka sportlaste seas.

Oma tegevuse järjekindla arengu eest võlgneb divisjon suurt tänu kaitseväelaste-eriteadlaste vastutulekule, kes pole keeldunud oma vähese vaba aja kulutamiseks divisjoni õppetegevuse tõstmiseks. Lektoreid ja õppetööjuhte on andnud kaitseväge ühendatud õppeasutised kui ka vastavad eriväeliigid. Samuti on õppetegevuse arendamisele rakendunud divisjoni ohvitserid.

1935. a. sügisel asutati naiskodukaitse Tallinna ringkonnas suurtükiväe divisjoni jaoskond, milline asus agaralt abistama divisjoni mitmesuguste üldettevõtete ja majanduslike külje korraldamisel. Naiskodukaitse suurtükiväe divisjoni esinaiseks on pr. J. Steinmann, juhatuse liikmeteks pr.pr. A. Hein, N. Õunapuu, E. Heinrichsen ja A. Buš.

Toetav-liikmete kogu oma praegusel kujul tegutseb divisjoni juures alates 1935. a. algusest, koondades oma ridadesse nimekaid isikuid kõrgemate ametnikkude perest ning äri-ringkondadest. Toetav-liikmete kogu juhatusse kuuluvad hrad H. Ahven, A. Jürisson ja S. Lusgin.

Kaitseliidu suurtükiväe erivormi väljatöötamine sündis divisjoni algatusel. Esmakordselt esines divisjon uues vormis Tallinnas 1929. a. suvel Rootsi kuninga vastuvõtul. Sel puhul korraldatud paraadil õnnistati uus vormiriietus 21 aupauguga, millised divisjoni koosseisu kuuluv patarei lasi Rootsi kuninga auks. 1932. a. sügisel kinnitab kaitseliidu ülem divisjoni rinnamärgi. Märk kujutab kaitseliidu kotkast all ristatud vanaaegse ja moodsa suurtükitoruga. Märkikandmise õiguse omavad divisjonis hoolega rea aastaid tegutsenud liikmed ning isikud, kellele see antakse austusavaldusena vastava statuudi kohaselt.



*SUURTÜKIVÄE DIVISJONI TOETAVLIHKMETE KOGU  
JUHATUS.*

*Vasakult: S. Lusgin, H. Ahven, A. Jürisson.*

Oma esinemistel kannavad divisjoni liikmed korralikult vormiriietust, milline olemas pea kogu koosseisul. Divisjonil on soetatud ka väike vormiriiete komplektide kogu väljaandmiseks majandusliselt kehvematele liikmetele. Samuti püüab divisjon igatpidi hankida oma liikmetele soodustusi vormiriiete muretsemiseks. Avalikkudel esinemistel on divisjon olnud alati rohkearvuliselt väljas, samuti kontrollkogunemiste ning alarmide puhul, vaatamata asjaolule, et liikmeskond oma elukohtade tõttu on paisatud väga laiali.

Tänapäeval kuulub divisjoni koosseisu 3 lahingpatareid, õppepatarei, spetsialistide komando, sisekaitserühm, staap ja toetav-liikmete kogu kokku ligi 300 liiget.

# *In memoriam*

Nikolai Böther

Karl Berg

Richard Arak

Hugo Einblau

Eduard Janyso



# Pilte K. L. Suurtükiväe divisjoni tegevusest



*TAPA MANÖÖVER.*



*TAPA MANÖÖVER. SIDE.*



ARUKÜLA MANÖÖVER. POSITSIOONIL.



ARUKÜLA MANÖÖVER. TELEFONISTID.



ARUKÜLA MANÖÖVER. RÄNNAKUL.

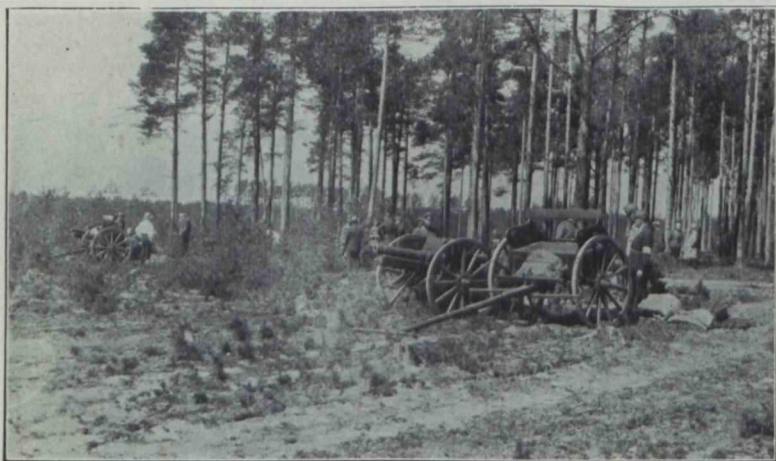


ARUKÜLA MANÖÖVER.





*DIVISJON 1. MAI JALUTUSKÄIGUL 1932. A.*



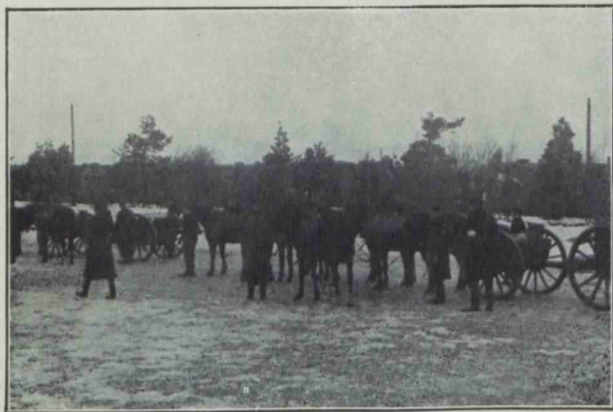
*PATAREI POSITSIOONIL.*



*MOTORISEERITUD PATAREI.*



*LASKEHARJUTUSTEL VALDEKI LASKEVÄLJAL.*

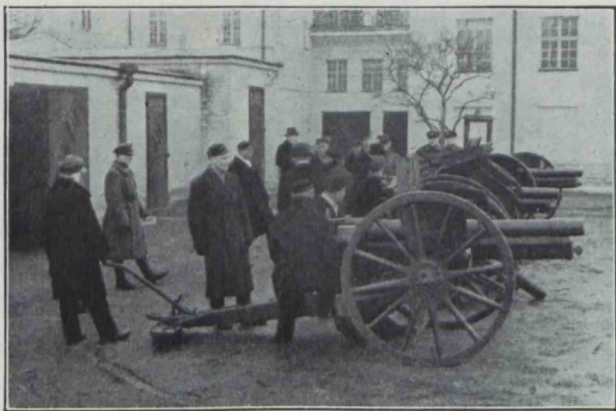


*RAKENDATUD SUURTÜKI ÕPPUS.*



*SUURTÜKI PEALELAADIMINE TRANSPORDIKS.*





*DIVISJONI NOORTERÜHM SUURTÜKIÕPPUSEL.*



*DIVISJONI NOORTERÜHM ÕPPUSEL.*



*DIVISJONI NOORTERÜHM SUURTÜKIÕPPUSEL.*



*DIVISJONI NOORTERÜHM RATSAÕPPUSEL.*



*DIVISJONI NOORTERÜHM ÕPPUSEL.*



*TELEFONISTID ÕPPUSEL.*





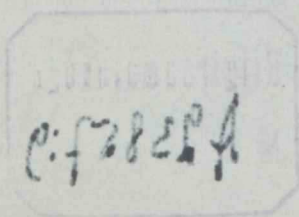
*DIVISJON RÄNNAKUL.*



*KARIKAVÕISTLUSED LASKMISES 1935. A.*



*DIVISJONI KÖÖK.*





## Kaitseliidu Tallinna Maleva Suurtükiväe divisjoni rinnamärgi põhijooni.

### § 1.

Suurtükiväe divisjoni rinnamärk on ühtekuuluvuse, üksmeele ja ühise kaitseliidu töö sümboliks.

### § 2.

Rinnamärki kujutab oksideeritud hõbedane Põhja Kotkas, kes hoiab ühe käpaga Eesti Vabariigi vappi, teine käpp on risti asetatud suurtükkidele; üks suurtükk on kullatud — teine must.

Põhja Kotka tiibade laius — 42 m/m; suurtükkide pikkus — 40 m/m; ja vapi läbimõõt (keskel) — 8 m/m.

### § 3.

Põhja Kotkas kujutab Kaitseliitu ja on julguse, vahvuse ning vabadust armastava jõu kehasus.

Risti asetatud suurtükid — kaitserelva isamaa vaenlaste hävitamiseks, kullatud suurtükk edustab ajaloolist sileda õõnega suurtüki keret, must — nüüdisaja kiirlaskja suurtüki keret lukuga.

Eesti Vabariigi vapp — Vaba Eestit, keda kaitseb Kaitseliit.

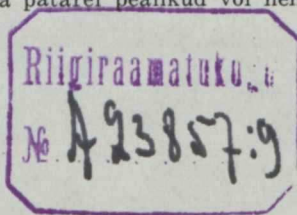
### § 4.

Divisjoni rinnamärki võivad omada:

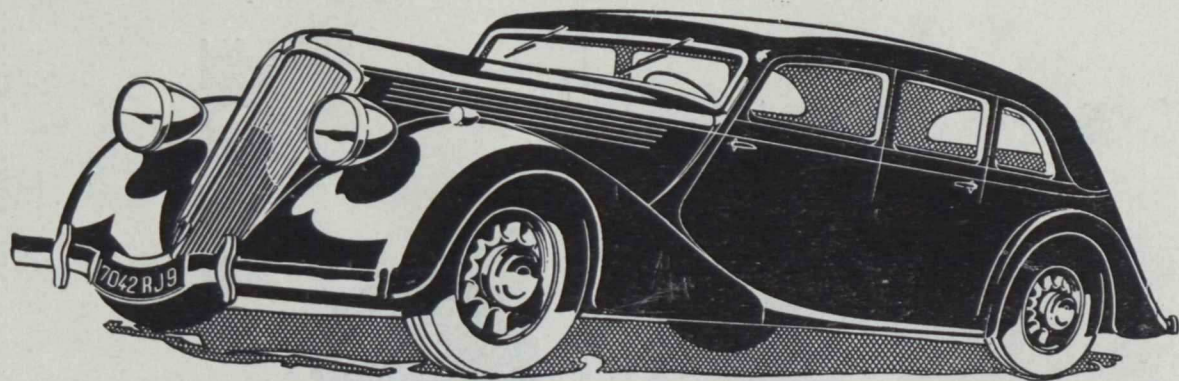
- Kaitseliidu ja Kaitseväe kõrgemad juhid — kui divisjoni poolt tehtud kingitust erilise austuse ja lugupidamise avaldusena.
- Divisjoni auliikmed.
- Divisjoni kaitseliitlased, kes vähemalt kolm aastat olnud Kaitseliidus, neist divisjonis vähemalt üks aasta ja korralikult täitnud kõik nende peale pandud kohustused ja sundkorraldused.
- Divisjoni toetajad liikmed, kes vähemalt kolm aastat seisnud divisjoni nimekirjas ja korralikult täitnud oma kohused.
- Välisriikide kodanikud, kellel erilised teened divisjoni vastu.

### § 5.

Rinnamärgi kandmise loa otsustab divisjoni pealiku ettepanekul divisjoni juhatus ühes järgmiste pealikutega: divisjoni adjutant, majanduspealik, õppepealik, laskurklubi pealik ja patareii pealikud või nende abid. Otsused tehakse lihthääletenamusega.







# RENAULT

6 H.J. Kr. 3.500.—

9 H.J. Kr. 4.000.—

ESINDAJA EESTIS:

**B. SABSAY & Ko**

TALLINN, SUUR KARJA TÄN. 16

TELEFON 435-72

Ainult cognac BISQUIT DUBOUCHE



**G E O R G   S T U D I E**

ASUTATUD 1864. A.

TALLINN, PIKK TÄNAV 16

TELEFON 442-76

# A-S. Reinhold Tofer'i



riidetööstuse saadused

kõigis värvides

villased meeste ülikonna-,  
naiste mantli- ja kostüümiriided

**Saadaval kõigis riideärides**

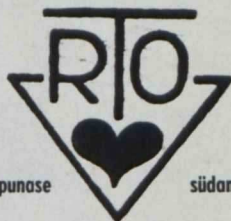
**Suurmüügi ladu ja  
kontor**

Tallinnas, Vana Posti tän. 8  
telefon 445-86

**Tööstus**

Tallinnas, Madara tänav 14

Jälgige kõigil kangastel olevat,  
kinnitatud kaubamärki



punase

südamega



# A-S. „EESTISIID“

## VABRIKU LAOD:

VIRU TÄNAV NR. 5, TELEFON 447-87

VIRU TÄNAV NR. 14, TELEFON 443-97

LAADAPLATS 70

TARTU — POE NR. 2, TELEFON 10-17

NARVA — PEETRI PLATS NR. 1

VILJANDI — TARTU 1-a, TELEFON 30

PETSERI, — TURUPLATS 17, TELEF. 1-19

MOODSAD RIIDED, SIIDI, PUUVILLASED, LÕIM  
MÜÜK EN GROS, RESTID JA KUPONGID

Iga kodaniku nõuetele vasta-  
vad elegantsed ja vastupidavad

## J A L A N Õ U D

## „UNION“

valmistatud kõrgeväärtuslikust

## „UNION“ NAHAST

# ESTONIA PUIESTEE

## N<sup>o</sup> 11

TELEFON: 304-80



SUURIMA VALIKU KÕIGIST HOOAJA  
RIIDEKAUPADEST LEIATE KODUMAA  
VABRIKUTE RIIDEKAUPLUSEST

## HERMAN RÕIVAS

MÜÜK SUUREL  
JA  
VÄIKESEL ARVUL



Parim tee



Kõik teetundjad joovad  
ainult

**Nõ 9 TSEILONI TEED**

Saadaval igas koloniaal kaupluses.  
Alati värskelt.

*Cognac*

**A. C. MEUKOW**

*Whisky*

**JOHN HAIG**

Need vastavad ka kõige nõudlikumaile maitseile.

AINUMÜÜK EESTIS:

**K/K JOH. TUSTI**

TALLINN, VENE TÄN. 4. TELEF. 446-18





# F. VOLDEMAR

*Sõuti ja kuningaheeringaid*

## TALLINN

KONTOR JA LADU:

KALDA TÄNAV 24 (SADAMAS)  
TELEFON 455-86.

# NOKIA

OSTKE

KALOSSE JA BOTIKUID



- NOKIA** – jalgratta välis- ja sisekumme,
- NOKIA** – kummist säärsaapaid,
- NOKIA** – kummist masinarihm,
- NOKIA** – voolikuid,
- NOKIA** – perenaiste kummikindaid,
- NOKIA** – happekindaid,
- NOKIA** – kirurgilisi kummikindaid,
- NOKIA** – arstlikke kummitarbeid j. n. e.

W. A. BELUGIN'I TEED  
KÕIGILE



ESMAJÄRGULISED SORTEERINGUD  
ESIMESE LÖIKUSE SORDID



ÖKONOOMILINE NR. 50

PERENAISTELE NR. 60 JA 80

ASJATUNDJATELE NR. 100 JA 120

PEALADU: TALLINN, AIA TÄNAV 10

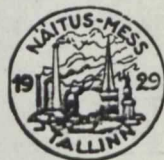
KÕNETRAAT 442-18



I auhind



I auhind



## KAITSELIITLASED!

HÕBEDAST, KRISTALLIST JA ALPAKKAST

**LASKE- JA SPORDIVÕISTLUSTE AUHINDU**

---

OSTATE SOODSAMALT

**R. LANGE** kulla- ja kellasepaärist

RAEKOJA TÄNAV 5.

TELEFON 436-20

## K/m. ARTUR OKSENBURG

TALLINN, SUUR KARJA TÄNAV NR. 17

TELEFON 475-95

---

KOLONIAAL- JA TUBAKAKAUPADE LADU  
KODUMAA JA VÄLISMAA NAPSID,  
LIKÖÖRID, VEINID JA WHISKYD  
KÕRGES HEADUSES, SUUREMAS  
VALIKUS JA SOODSATE HINDADEGA

**KEILA** kaup on hea ja vastupidav ega jää kvaliteedilt maha importriietest.

**KEILA** vabrik saadab viimased moeuudised turule ühteaegu välismaa vabrikutega.

**KEILA** riided ja lõngad on kõrge kvaliteedi juures hinnalt kõigile kättesaadavad.

NÕUDKE KÕIKJAL

**Keila Villaketramise ja Kudumisetööstuse**

SAADUSI.

TÖÖSTUS ASUB TALLINNAS, SOO T. 27

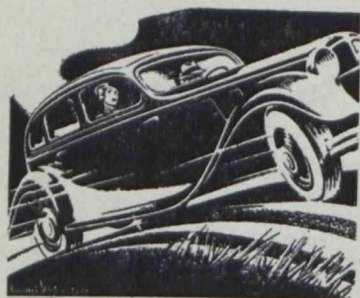
Soodsaim  
OSTUKOHT

igaühele on rikkaliku kodu-  
ja välismaa riidekaupade  
valikuga

INGLIS MAGASIN

**H. GUTKIN**

Tallinn, Viru tän. 4,  
telefon 436-46



SÕIDUAUTOD:

**HANOMAG  
HANSA**

Haruldasetl vastupidav,  
stabiilne, ökonoomne.

VEOAUTOD:

**HANSA LLOYD  
DIISEL Hansa Lloyd  
SISU (soome)**

**VEEDOL** — parim Ameerika määre-  
õli mootoritele.

**RAADIO** — KÖRTING, PYE.

**Tallinna Manufaktuur ja Kaubanduse A/S**

Kinga tänav 5/8. Telefon 426-56

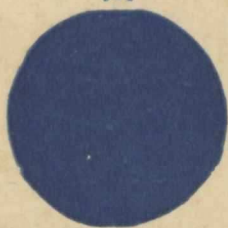


# A.-S. „TEKLA“

PEAKONTOR: Tallinn, Suur Karja 15

Kodukeskjaam tel. 448-18

Juhatus 474-31



## RIIDEÄRID:

TALLINN, Suur Karja 15  
tel. 445-23

TALLINN, Pärnu 6 (end. Valli 10)  
tel. 468-02

HAAPSALU, Ehte 2  
tel. 1-57

KURESSAARE, Kauba 2  
tel. 72

MUSTVEE, Tartu 15  
tel. 62

NARVA, Peetri plats 2  
tel. 2-38

PETSERI, Kaubarida 6/7  
tel. 1-17

PÄRNU, Vee ja Pika nurgal  
tel. 1-10

RAKVERE, Turuplats 2  
tel. 2-85

VALGA, Kesk 14  
tel. 26

VILJANDI, Tartu 6-a  
tel. 2-40

VÕRU, Jüri 5-a  
tel. 1-26

Müügil kindlate hindadega järgmiste  
kodumaa vabrikute kaubad:

**Balti Puuvilla Ketramise ja  
Kudumise Vabriku A/S-i**

**Kreenholmi Puuvillasaaduste  
Manufaktuuri O/Ü-se**

**Sindi Tekstiilvabrikute Ühisuse  
O/Ü. Eesti Niidivabriku**



Välismaa kauba tarvitamisel  
voolab meie raha üle piiri,  
suureneb järjest töötute arv,  
jääb vaeseks maa ja rahvas!

*Ostes kodumaa kaupu,  
vähendame tööpuudust!*

A23857:9<sup>st</sup>

948



# ORIENT

ISSID VALITUD IDAMAA TUBAKATEST  
PABEROSSID VALITUD IDAMAA TUBAKATEST

R. Tohver & Ko trükk, Tallinn, 1936.

EESTI RAHVUSRAAMATUKOGU



1 0100 00132787 9