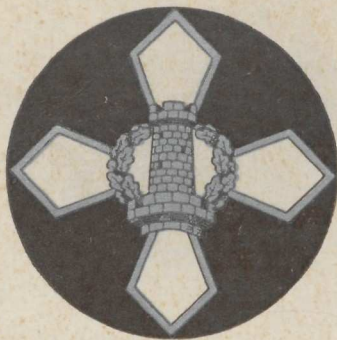


A 22688: 9



TOOMPEA MALEVKOND

1924 — 1934.

TALLINN, 1934. A.

United Baltic Corporation, Ltd.

158, Fenchurch Street, London, E. C.

Owners of
ANGLO BALTIC LINE

maintaining a
REGULAR WEEKLY SERVICE FROM

TALLINN

TO

RIGA, LONDON and NEWCASTLE
on-TYNE

THROUGH CARGO
WITH PROMPT TRANSHIPMENT AT LONDON TO:
HULL, LEITH and GLASGOW

and to the MAIN PROVINCIAL INLAND TOWNS, and to
ANTWERP, BRUSSELS, DUNKIRK

also to

U.S.A. GULF PORTS, PACIFIC COAST,
SIAM, INDIA, AUSTRALIA, NEW ZEALAND,
SOUTH AFRICA, PALESTINE, ETC.

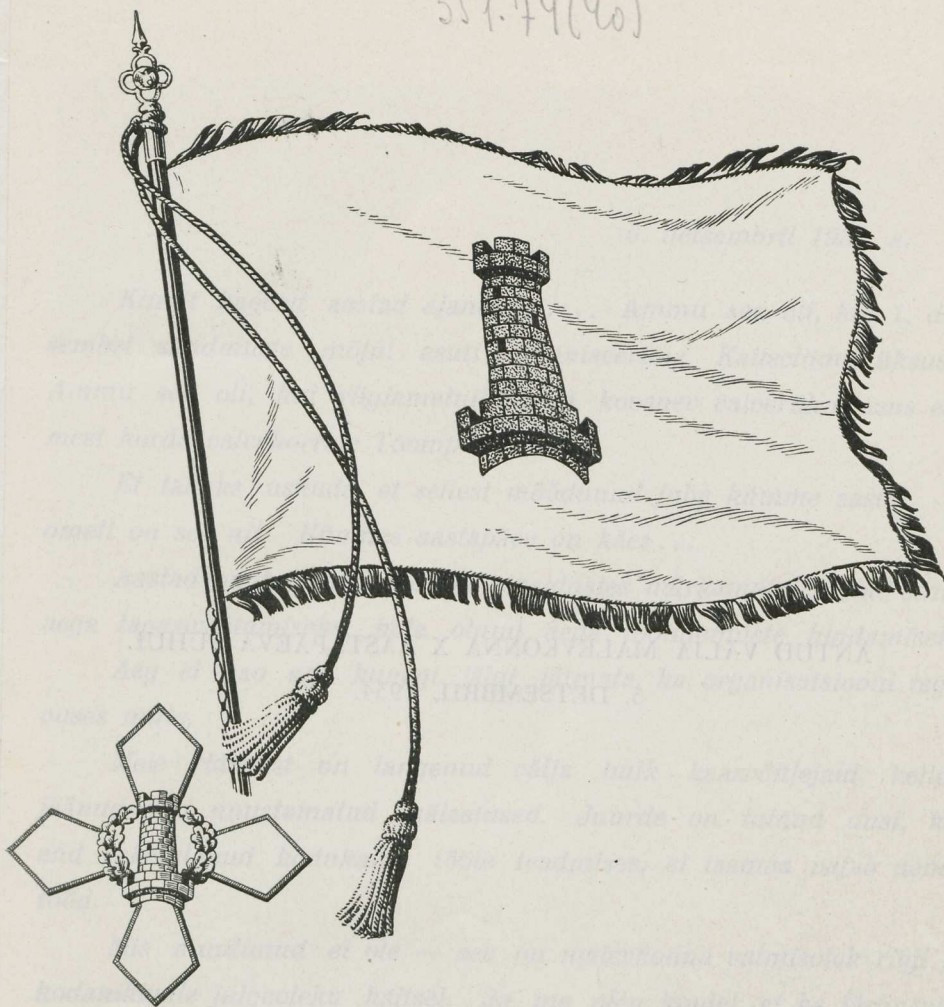
For particulars regarding freight-rates etc. apply to:

United Baltic Corporation
(ESTONIAN AGENCY—R. KINGHORN)

Tallinn, Jaani 6. Telef. 444-34

351.74(40)

23 sm.



TOOMPEA MALEVKOND

1924—1934.

A 22688:9

Sp 1464

Summers. 11.11.34

351.74 (474.28)

Eesti Rahvusraamatukogu digitaalarhiiv DIGAR

ANTUD VÄLJA MALEVKONNA X AASTAPÄEVA PUHUL

5. DETSEMBRIL 1934.

Tallinna Eesti Kirjastus-Ühisuse trükikoda, Pikk t. 2. 1934.

1934. 12. 19:88JCC4

5. detsembril 1934. a.

Kiirelt kaovad aastad ajamerde.... Ammu see oli, kui 1. detsembri sündmuste mõjul asuti organiseerima Kaitseliidu üksusi? Ammu see oli, kui riigiametnikkudest koosnev valverühm asus esimest korda valvekorrale Toompea lossi?

Ei tahaks uskuda, et sellest möödunud juba kümme aastat. Ja ometi on see nii. Kümnes aastapäev on käes...

Aastad on kadunud töös ja askeldustes märkamatult. Pole olnud aega tagasivaatamiseks, pole olnud aega töötulemuste hindamiseks.

Aeg ei kao aga kunagi jälgi jätmata, ka organisatsiooni tegevuses mitte.

Meie ridadest on langenud välja hulk kaasvõitlejaid, kellest jäänud vaid unustamatud mälestused. Juurde on tulnud uusi, kes end rakendanud kodukaitse tööle teadmises, et isamaa vajab nende tööd.

Mis muutunud ei ole — see on malevkonna valmisolek riigi ja kodanikkude julgeoleku kaitsel. Ja ma olen kindel, et ka järgnevad aastakümned leiavad Toompea malevkonna samalt valvepostilt.

K. TERRAS.

Malevkonna pealik.



RIIGIVANEM KONSTANTIN PÄTS,
Toompea malevkonna auliige.



Kindral J. ROSKA,
Kaitseliidu ülem.



Major R. LINTS,
Tallinna maleva pealik.



Kol. F. PINKA.
End. Tallinna maleva pealik.

Toompea malevkonna marss.

M/l. H. Sakaria.

Pühendatud Toompea malevkonnale 10. aastapäeva puhul
5. XII 34.

Allegro assai

ff

tr (fl. picc)

f

18 va

f (ripetizione più f)

(Alto I)

1

2



Toompea malevkond 1924—1934.

Asutamine. Toompea malevkonna moodustamisele asuti otsekohe peale 1924. a. 1. detsembri sündmusi.

Riigiasutiste julgeoleku kindlustamise tarvidusest tingituna tekkisid riigiasutistes riigiametnikest koosnevad rühmad, kes võtsid oma ülesandeks korraldada relvastatud valvekordi riigiasutiste ruumes, eriti Toompea lossis.

Esimene relvastatud valverühm 8-mehelises koosseisus riigikantselei ja riigi statistika keskbüroo ametnikest asus Toompea lossis valvekorda 4/5. detsembril.

Riigisekretär K. Terrase ja tolleaegse kohtuministeeriumi nõuniku O. Tiefi algatusel moodustati neist rühmadest hiljem Toompea malevkonna riviüksused.

Juhtimine ja koosseis. Toompea malevkond koosnes algul neljast kompaniist; 1. kompanii koosseisu kuulusid ametnikud kaubandus-tööstus-, tööhoolekande- ja teedeministeeriumist, pealikuks oli res. ltn. G. Rebane ja abiks res. ohv. aset. Th. Dreverk, hiljem pealikuks res. n. ltn. K. Terras ja abiks res. ltn. A. Tamm; 2. kompanii — riigikantselei, riigi statistika keskbüroo, riigikogu kantselei ja välis-, kohtu- ning siseministeeriumi ametnikud, pealik res. n. ltn. A. Tooms, abi — res. ltn. F. Schmidt, hiljem — res. lipn. R. Sõrmus; 3. kompanii — põllutöoministeeriumi ametnikud, pealik — res. al. kapt. A. Männik, hiljem — res. al. kapt. A. Martin, abi — res. n. ltn. F. Reidolf; 4. kompanii — haridusministeeriumi ja riigikontrolli ametnikud, pealik — res. ltn. F. Rose, abi — J. Kallakas. Malevkonna pealikuks määrati res. al. kapt. O. Tief, abiks Toompea lossi komandant major Kanep, hiljem — K. Terras.

Malevkonna esimesel üldkoosolekul 22. II. 25 valiti malevkonna juhatusse: K. Terras, M. Kelder ja A. Männik. Praegu kuuluvad malevkonna juhatusse valitud liikmeina: E. Kübarsepp, A. Pullerits ja K. Roosileht.

1926. a. sügisel malevkonna pealik O. Tief astus malevkonna pealiku kohalt tagasi Vabariigi Valitsuse liikmeks astumise puhul ja malevkonna pealikuks määrati pealiku abi K. Terras. Hiljem vabanedes Vabariigi Valitsuse liikme kohustustest asus pealik O. Tief malevkonna pealiku abi kohale, kust lahkus 1933. a. kevadel ajapuudusel ja tervislikel põhjustel. Tema asemele määrati pealik F. Rose. Praegu on malevkonna pealiku abiks res. kapt. K. Kerberg.

1928. a. leiti tarvilikuks muuta malevkonna riviline koosseis — endise nelja kompanii asemel moodustati kolm kompaniid, jaotades endise 1. kompanii koosseisu kuulunud asutiste ametnikud-kaitseliitlased kolme ülejäänud kompanii vahel. 1. kompanii pealikuks määrati pealik A. Tooms, abiks pealik R. Sõrmus; 2. kompanii pealikuks surma läbi lahkunud pealik A. Martini asemele pealik F. Reidolf, abiks res. lipn. Ed. Tauman; 3. kompanii pealikuks pealik F. Rose, hiljem (1933. a.) res. ltn. Th. Vinnal, abiks pealik A. Tamm, hiljem (1932. a.) pealik A. Treial, Th. Vinnal, A. Kuut (1933. a.).

Malevkonna organiseerimise tööga ühenduses tekkinud ülesannete täitmiseks määrati 1925. a. kohtadele esimesed eripealikud: malevkonna adjutandiks res. lipn. F. Valtman, malevkonna relvurpealikuks pealik J. Sander; 1927. a. määrati majanduspealikuks pealik M. Lasberg, hiljem (1930. a.) pealik A. Treial.

Hiljem aastate jooksul määratakse kohtadele: spordipealikuks (1929. a.) res. lipn. J. Schultz, hiljem (1933. a.) pealik R. Ramler, tema lahkumisel res. lipn. M. Liinat; õppepealikuks res. n. ltn. J. Kaljula, hiljem (1934. a.) kapt. Köhler; sanitaarpealikuks Dr. P. Pedussaar (1930. a.); propagandapealikuks pealik J. Kana (1930. a.); gaasikaitse pealikuks res. kapt. E. Pajos (1931. a.); sidepealikuks pealik J. Pöllupüü (1933. a.).

Malevkonna liikmete üldarv on praegu 255, neist tegevliikmeid 202, toetajaid liikmeid 53. Malevkonna auliikmeks valiti 1932. a. praegune Riigivanem K. Päts.

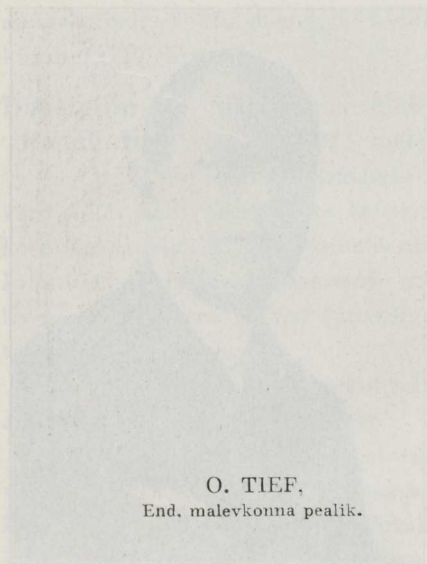
Kõige suurem oli liikmete arv 1925. a., tõustes 313-ni, mis ajast algas vähenemine kuni 1. IV 32., mil malevkonna nimekirjas seisis 203 liiget.

Surma läbi on lahkunud malevkonna ridadest möödunud tegevusaastate jooksul 21 liiget, nende seas mlvk. pealiku abi F. Rose, majanduspealik M. Lasberg, 3. kompanii pealik A. Martin, mlvk. liige kindral-major E. Pödder, kauaaegne juhatuse liige ja propagandapealik J. Kana ja rida teisi energilisi ja kohusetruid pealikuid ja malevlasi.

Osalt on liikmete arvu vähenemine tingitud kohustuste suurenemisest ja kõvema distsipliini nõudmisest. Teiseks algas 1926. a. riigiasutiste koosseisude koondamine, mille tõttu paljudki ametnikud-kaitseliitlased olid sunnitud riigiteenistusest lahkuma ja ühes seega ka malevkonnast, kui ametnikest koosnevast üksusest. Kolmandaks oli malevkonnast lahkumise põhjuseks 1927. a.



K. TERRAS,
Malevkonna pealik.

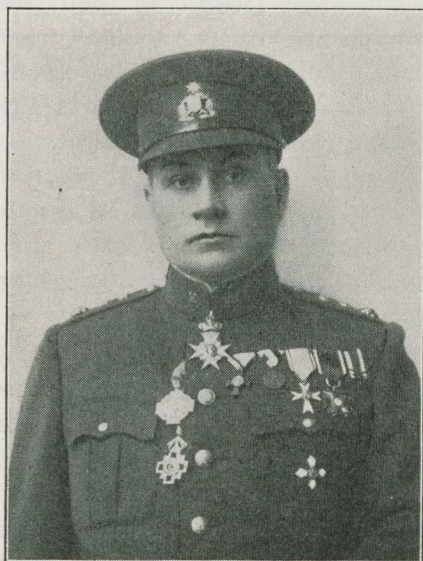


O. TIEF,
End. malevkonna pealik.





K. KERBERG,
Malevkonna pealiku abi.



Kol.-lt. K. KANEP,
End. malevkonna pealiku abi.



F. ROSE †,
End. malevkonna pealiku abi.



Malevkonna juhatus 1934.

Vasakult paremale, istuvad: mlvk. peal. abi K. Kerberg, mlvk. pealik K. Terras, juh. liige Ed. Kübarsepp; seisavad: juh. liige K. Roosileht, mlvk. adjutant F. Valtman, juh. liige A. Pullerits.

malevkonnas kehtimapanud kodukord, mis oli põhjuseks malevkonnast lahkumiseks 17 liikmele.

Distsipliin ja kodukord. Malevkonna üldkoosoleku poolt 20. II 27. vastuvõetud ja 23. III 27. maleva pealiku poolt kinnitatud kodukord oli näivalt esimeseks sellesarnaseks ürituseks kaitseliidus. Kodukord, olles osalt täienduseks kaitseliidu põhikirjale, määrab kindlaks muuseas korra ja distsipliini malevkonnas ning nende vastu eksimisel tarvituselevõetavad karistused, samuti malevkonna eriorganid ja nende tegevuse ja asjaajamise korra. Kodukorra põhjal luuakse samal aastal pealikute kogu, valitakse peo-toimkond ja aukohus.

Kodukorra kehtimapanekul tuli malevkonna liikmeil kirjutada alla kohustus alluda malevkonna kodukorrale.

Osaliseks tõenduseks malevkonnas valitsevast distsipliinist ja korrast võiks olla asjaolu, et aastate jooksul on tulnud määrata kodukorras ettenähtud karistusi vaid mõnel üksikul korral. See oleneb osalt malevkonna koosseisust, kuna ametnikud juba oma teenistuses on omandanud distsipliini alused, pealegi on üle 80% malevkonna koosseisust kaitseväes teeninuid, kesjuures reserv-ohvitseri ja -kaitseväeametnikke on 26%.

Kuna malevkonna ruumide olemasolu etendab suurt osa malevkonna tegevuse arendamisel ja elustamisel kui ka liikmete liitmisel ühiseks pereks, oli ruumide küsimus korduvalt päevakorral. 1927. a. üüriti seks otstarbeks Inseneride Ühingu ruumid Kohtu t. 8, missuguseid oli võimalus kasutada kord nädalas. Järgnevail aastail kasutati õppuste ja loengute korraldamiseks riigi tööstuskooli ruume Tehnika t. 16. Maleva maja ehitamisega lahenes 1929. a. enam-vähem malevkonna ruumide küsimus.

Varustus. Malevkond on püüdnud aastate jooksul varustada malevlasi vormiriietusega osalt malevkonna kulul, osalt andes toetust ja varustust natuuras, kuna suur osa (üle 50%) malevkonna koosseisu kuuluvaid ametnikke on väiksemapalgalisel (kuni Kr. 150), kellele vormiriietuse omal kulul muretsemine teeb teatavaid raskusi. Malevkonna kulul on osa malevlasi praegu varustatud palitute, pluuside ja säärsaabastega, kuna vormimütsidega on malevkonna poolt varustatud kõik malevkonna liikmed.

Malevkond on samuti püüdnud anda toetust ja kaasabi relvade muretsemiseks, võimaldades parimaile laskureile soetada täpsusrelvi. Laskeala edendamiseks malevkonnas telliti 1927. a. malevkonna arvel 80 v/k. spordipüssi ühes laskemoonaga, võimaldades malevkonna liikmeile neid omandada järelemaksu teel.

Tarvilikke summasid varustuse muretsemiseks on saadud malevkonna poolt korraldatud igaaastastest kontsert-ballidest ja loteriidest, missugused seltskonna lahkelt toetusel alati enam-vähem õnnestunud. Samuti on õnnestunud saada mõningaid suuremaid toetussummasid samaks otstarbeks.

Malevkonnale sissetulekute hankimiseks loodi 1927. a. malevkonna kodukorra alusel malevkonna peotoimkond, hiljem ülesannete laienemisel ümber nimetatud finantstoimkonnaks, kelle energiliseks esimeheks on aastate jooksul olnud A. Pullerits.

Osalt sama eesmärgiga moodustati 1932. a. malevkonna toetajate liikmete kogu, kelle juhatuse esimeheks praegu O. Köster.

Õppeala. Pealikute ja malevlaste väljaõpet on teostatud peamiselt maleva poolt korraldatud õppuste ja kursuste kaudu, välja arvatud esimesed tegevusaastad, mil rivi- ja lahingdrilli õppused korraldati tolleaegse malevkonna pealiku abi major Kanepi ja n.-ltn. Kallikorni juhatusel, kusjuures viimane juhatas ka laskeharjutusi. Samuti korraldati loenguid gaasiasjandusest ja tänavvõitlusest (1927. a.).

Aastate jooksul on pealikud omi teadmisi täiendanud, võttes osa maleva poolt korraldatud pealikute kursustest.

Malevlaste üldine väljaõpe on piirdunud osavõtuga maleva poolt korraldatud õppust.

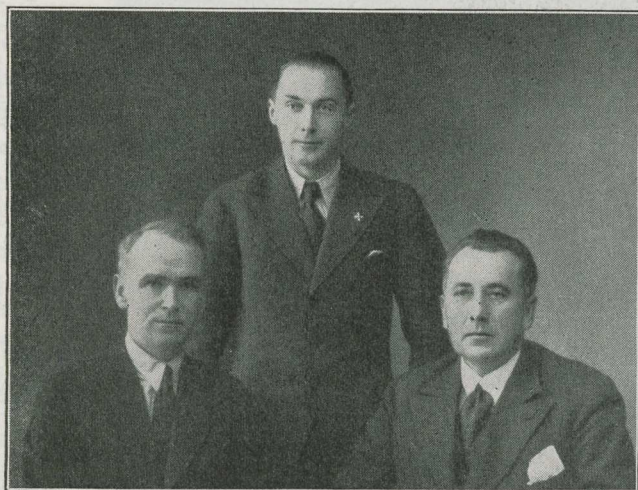


Malevkonna juhatus ja pealike kogu 1934.

Vasakult paremale, istuvad: Th. Vinnal, A. Tooms, Ed. Kübarsepp, K. Terras, A. Pullerits, K. Roosileht,
A. Treial, Dr. P. Pedussaar.
Seisavad 2. reas: N. Ebraus, H. Kartau, M. Liinat, E. Pajos, A. Ööpik, F. Valtman, R. Riimanson, J. Sander,
A. Kuut, K. Mölder, J. Zolk.
Viimasese reas: K. Holzmeier, J. Põllupüü, A. Esterman, J. Feldmann, O. Angelus, R. Sõrmus, F. Teisker, H. Avarso.

Alates 1929. a. korraldatakse malevkonna poolt iga aasta kevadel kontrollkogumine, millest osavõtt on sundkorraldusena kohustav kõigile malevkonna liikmetele. Kontrollkogumise ülesandeks on kontrollida väljaantud relvade korrashoidu ja kuivõrd malevlased on teadlikud oma ülesandeist häire korral. Kontrollkogumistele on harilikult järgnenud kevadine jalutuskäik Kadriorgu Riigivanemale esinemiseks.

Maleva ulatuses korraldatud suuremaist õppusist, manöövreist ja muust õppetegevusest on malevkond püüdnud võtta osa võimalikult suurearvuliselt, samuti laskevõistlustist, kontrollkogumisist, paraadest, jalutuskäikudest jne.

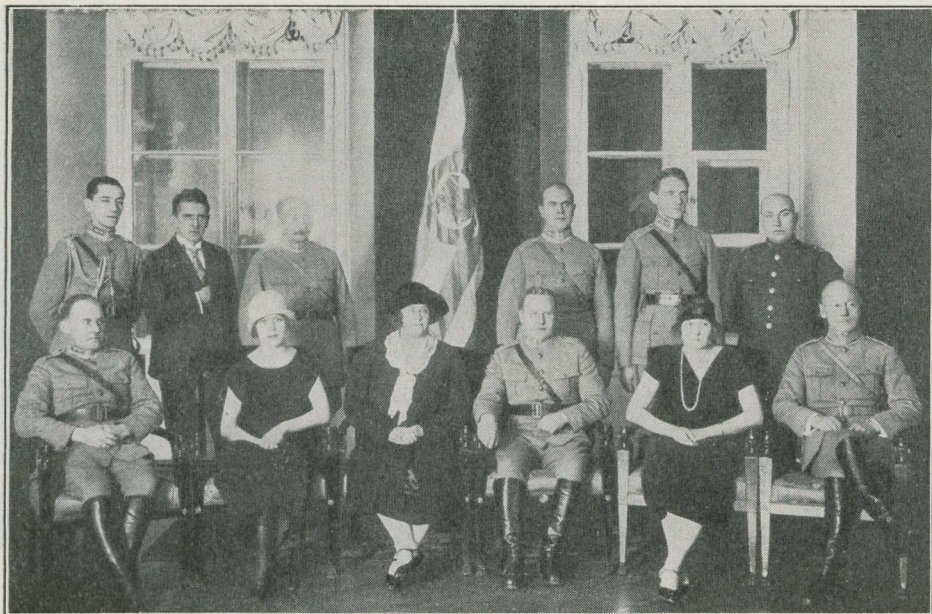


Malevkonna toetav-liikmete kogu juhatus 1934.
Vasakult paremale: A. Merits, H. Pahhel, O. Köster.

Osavõtu % on ulatunud: karikavõistlusil kuni 94,6, maleva poolt korraldatud õppepäevadel kuni 65%, paraadidel — üle 50% malevkonna koosseisust. Malevkonna valmisolekut häire korral tõendab väljailmunute arv, mis on ulatunud kuni 85%.

Peale muu on malevkonna liikmeil tulnud kanda muid maleva tegevusega ühenduses olevaid kohustusi, nagu valvekord, abijõududena tegutsemine võistluste puhul jne.

Laskeala. Laskeasjanduse alal ei ole malevkonnas erilisi saavutusi, arvatud välja 1927. a., mil malevkond tuli malevas 2. kohale. Üksikvõistlejaina on malevkonna liikmeid võtnud osa maleva poolt korraldatud ja muist võistlustest ning tulnud 1. ja teistele kohtadele. Nimetada tuleks siin pealikuid J. Sanderi, J. Schultzi, J. Rebast, H. Kartaud, A. Luubergi ja rida teisi.



Lipu üleandmine malevkonnale 1. aastapäeval 5. XII 25.



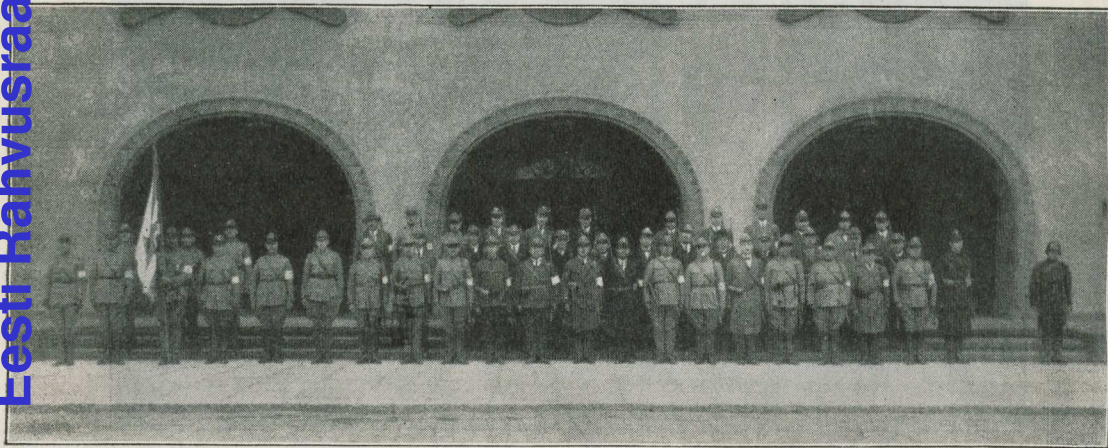
Lipu õnnistamine 15. VI 26. a.



Toompea malevkonna
pealikuid jao- ja rüh-
mapealikute kursustel
1925. a.



Esimesed malevkonna
laskevõistlused.



Kompanii rivistatult malevkonna esimesel kontrollkogumisel.



Rühm Toompea malevkonna malevlasi Neeruti manöövril 1934. a.



Malevkond kogunemas õppusele minekuks.



Ootamas tabamuste näitamist karikavõistlusel.

Malevkonna üldise lasketaseme tõusuks eriti viimaseil aastail on aidanud kaasa iga aasta korraldatavad karikavõistlused ja 1930. a. asutatud laskuring, mille likvideerimisel 1932. a. kutsuti ellu laskesportlaste klubi. Tõhusat tööd laskeala arendamiseks malevkonnas on teinud pealikud H. Kartau, A. Kuut, A. Luuberg, H. Avarsoo, A. Raudsepp ja rida teisi.

Laskevõistlusist suuremal arvul osavõtuks on korraldatud ühenduses karikavõistlusiga igaaastased kompaniidevahelised laskevõistlused. Samuti on korraldatud järjekindlalt laskeharjutusi.

Tehtud töö tagajärjeks on see, et nõrkade laskurite % on aast-aastalt vähenenud ning nõndanimetatud „0-mehi“ ei leidu malevkonnas peale mõne üksiku, kes võimelised ei ole ka saavutama paremaid tagajärgi füüsiliste defektide tõttu.

Tõusnud on viimaste aastate jooksul klassilaskurite arv (üle 13% koosseisust), mis ilmneb eriti viimasel ajal, kus malevkonna liikmeks on astunud rida nooremais eluaastais mehi.

Kehalise kasvatuse alal tuleks nimetada malevkonna tennisringi asutamist 1927. a., mis on näival esimeseks ürituseks sel alal Kaitseliidus. 1934. a. laiendas tennisring oma tegevust ka muudel spordialadel. Tennisringil on kasutada olnud algusest peale oma tennisväljak Toompeal, Toomkooli 19.

Viimastel aastatel on algatatud eeskätt sõjalise iseloomuga spordivõistluste korraldamist. Esimestena sel alal on korraldatud mitmed käsigranaadiheitevõistlused.

Erilist harrastust ei ole siiski võistlussport malevkonnas leidnud, mis tingitud vast sellest, et enamik malevkonna liikmeid kuulub vanemaisse eluaastaisse. 1926. a. sel alal malevkonna spordiringi poolt tehtud algõpetusel ei olnud nimetamisväärset tagajärge, olgugi et asuti õige hoogsalt tegutsema, üürides selleks V/S. „Sport'i“ väljakut 2 korda nädalas kasutamiseks.

Rühm jahispordist huvitatud malevkonna liikmeid asutas 1930. a. jahiringi. Jahimaana võeti rendile Kahala järv ja selle ümbruses raba.

Naiskodukaitse Toompea jaoskond

Malevkonda tema tegevuses ja ülesannete täitmisel on suures määral abistanud naiskodukaitse Toompea jaoskond. Jaoskonna tegevuse alguseks tuleb lugeda 1925. a. suve, mil rühm naisriigiametnikke pr. E. Valtman'i (tol ajal prl. Saberg) algatusel leidis tarvilikuks malevkonna organiseerimistöös kaasa aidata ning võtta osa ühe osa ülesannete täitmisest. Selleks kutsuti kokku keskasutiste naisametnike esindajad nõupidamisele, kus otsustati malevkonna juhatuse nõusolekul 28. VII 25. ametlikult tegevusse astuda ajutiselt kuni „Kodukaitse ühingu“ põhikirja kinditamiseni K. L. Toompea malevkonna naiskaitseliidu osakonnana, 35-liik-



Toompea malevkond möödumas Rootsi kuningast paraadil.

melises koosseisus. Vastava põhikirja kinnitamisel asus osakond 1928. a. tegutsema naiskodukaitse Toompea jaoskonnana. Jaoskonna esinaiseks on olnud algusest peale pr. E. Valtman.

Jaoskond on pidanud oma otseseks ülesandeks abistada malevkonda majanduslikul alal, aidates kaasa malevkonna kontsert-ballide ja loteriide korraldamisel jne.; teiseks ülesandeks on olnud korraldada suuremate õppuste ja võistluste puhul malevlaste toitlustamist. Peale otsese koostöö malevkonnaga on jaoskonnal tulnud aastate jooksul täita ülesandeid maleva ja ringkonna ulatuses.

Jaoskonna koosseisu kuuluvad õed ja samariitlased ühes malevkonna velskeri ja sanitaridega malevkonna sanitaarpealiku dr. P. Pedussaare juhatusel moodustasid varem malevkonna sanitaarpersonaali.

Malevkonna eristumärkid.

Malevkonna esimese tegevusaasta jooksul Toompea julgeoleku kindlustamiseks tehtud töö tunnusteks annetati Toompea elanikkude poolt malevkonnale lipp, mis oli esimeseks selle-sarnaseks Kaitseliidus. Malevkonna lipu kavand esitati kinnitamiseks 30. XI 25. ning malevkonna esimesel aastapäeval anti lipp üle pr. pr. Birk'i, Lasberg'i ja Kanep'i poolt. Lipp on õige lihtne: valgel väljal asetseb hõbedane stiliseeritud torn, mis on malevkonna embleemiks.

Tornikujulist eristumärki kantakse ka õlakutel. Õlakumärk kinnitati maleva pealiku poolt 2. XII 25.

Kuna malevkondade lipu kuju leidis kinnitamist sõjaministri poolt 5. VI 26, toimus tegelikult 5. XII 25. malevkonnale üleantud lipu õnnistamine ja ametlik vastuvõtt 15. VI 26. malevkonna paraadil Toompea lossiplatsil. Lipu õnnistamisele olid ilmunud riigivanem J. Teemant, sõjaminister kindral Soots, Kaitseliidu ülem kindral Roska, malevapealik kol. Pinka ja Kaitseliidu üksuste ning seltskonna esindajaid, kelle poolt päeva mälestuseks löödi naelad lipu vardasse.

24. XI 32. kinnitati Kaitseliidu ülema poolt malevkonna rinnamärk, milleks on neljajaruline teravaotsadega valgest emailist rist, mille keskpaigal asetseb pärjale asetatud stiliseeritud tornikujuline malevkonna embleem. Esimesed rinnamärgid annetati malevkonna 8. aastapäeval malevkonna ja Toompea jaoskonna liikmeile, kes rinnamärgi statuudis ettenähtud aja jooksul Kaitseliidu tööst aktiivselt osa võtnud. Samuti annetati rinnamärk Kaitseliidu ülemale, maleva pealikule ja mitmele teisele Kaitseliidu tegelasele.

Aastapäeva pühitses malevkond 5. detsembril, mil esimene relvastatud valverühm asus valvekorda Toompea lossi.

Malevkonna liikmete poolt kodukaitse alal tehtud töö tunnustisena on annetatud Kotkarist malevkonna pealikule ja Valgerist 22 malevkonna liikmele.

Malevkonna toetavliik-
mete kogu poolt

10. aastapäeva puhul anne-
tatud rändauhind.

